

COLLABORATIONS ENTRE UNIVERSITAIRES ET PRATICIENS POUR LUTTER CONTRE LES INEGALITES

Comment faire pour que
cela fonctionne



Le programme [Atlantic Fellows for Social and Economic Equity](#) (AFSEE) est basé à l'International Inequalities Institute de la London School of Economics and Political Science (LSE). La philosophie du programme repose sur l'idée que les inégalités ne sont pas inévitables et qu'un monde meilleur et plus équitable est possible.

À cet égard, l'AFSEE envisage un avenir avec de solides alternatives à notre économie mondiale actuelle et croit que l'équité peut être atteinte grâce à des réponses imaginatives et audacieuses à travers des actions collectives et alignées sur les valeurs d'équité, d'engagement, de curiosité, de bienveillance et de courage. La finalité de l'AFSEE est de soutenir les membres qui travaillent activement à la concrétisation de ces alternatives. Pour atteindre ces objectifs, l'AFSEE associe la recherche, l'éducation et la pratique, et cherche à créer un dialogue entre différentes parties prenantes, notamment des militants, des universitaires, des praticiens et des décideurs politiques.

En décembre 2021, l'AFSEE s'est lancé dans un [projet explorant le potentiel des collaborations entre universitaires et praticiens en matière de lutte contre les inégalités](#). Ce guide succinct est issu de ce projet et s'appuie sur des entretiens et des groupes de discussion. À titre d'avertissement, les participants présentent des expériences diversifiées en matière de collaboration où les communautés peuvent ou non être un partenaire direct, avec des objectifs et des méthodologies différents. Ces participants ont également des positions et des pouvoirs différents. Le guide tente de tirer des enseignements généralisables et il est possible qu'il ne reflète pas toutes les nuances et les perspectives personnelles. Il s'agit d'une première tentative de rassembler certaines conclusions et considérations pratiques à l'intention des praticiens et des chercheurs qui souhaitent collaborer, apprendre mutuellement et accroître l'impact de leur travail. Ce guide se veut un document évolutif, que nous mettons à jour chaque année et qui s'inscrit dans le cadre d'un effort plus large visant à encourager la réflexion, le dialogue et l'apprentissage commun sur ces problématiques. **Vous êtes cordialement invités à nous faire part de vos idées et de vos commentaires sur ce document et sur les efforts futurs via [ce lien](#).**

Pour plus d'informations sur le programme Atlantic Fellows for Social and Economic Equity et sur ce projet, veuillez contacter afsee@lse.ac.uk ou consulter notre [site Internet](#).

Auteurs : Tahnee Ooms et Barbara van Paassen.

Conception : Unité de conception de la LSE

Remerciements particuliers pour leur soutien : Armine Ishkanian, Saaga Leppanen et les participants aux groupes de discussion et aux entretiens menés dans le cadre de ce projet, pour avoir partagé leurs connaissances, leurs expériences et leurs commentaires.

Collaborations entre universitaires et praticiens pour lutter contre les inégalités – Comment faire pour que cela fonctionne

Vous êtes universitaire et vous cherchez des moyens d'accroître l'impact de vos recherches ? Ou un praticien du changement social qui souhaite atteindre de nouveaux publics ? Ce guide s'appuie sur l'expérience de la communauté du programme Atlantic Fellows for Social and Economic Equity (AFSEE) pour fournir des recommandations aux chercheurs et aux praticiens sur la manière de mieux collaborer ensemble pour faire progresser l'équité sociale et économique. Bien qu'il n'existe pas de solution unique, nous espérons que ce guide succinct vous aidera à réfléchir à l'importance de ces problématiques pour vous, ainsi qu'aux pratiques et valeurs que vous souhaitez défendre.

VOUS ENVISAGEZ DE LANCER UN PROJET ? VOICI QUELQUES QUESTIONS À VOUS POSER !

- Quel est le problème que nous cherchons à résoudre et pourquoi devrions-nous collaborer pour y parvenir ?
- À qui bénéficierait la résolution de ce problème ?
- Quelles sont les principales parties prenantes et qui devrait être impliqué dans la collaboration ?
- Quels rôles peuvent-elles jouer dans les différentes étapes du projet ?
- Quels sont les besoins et les apports de chaque collaborateur dans le cadre du partenariat ?
- Quelle voix voulons-nous porter ?
- Quel type de collaboration répond le mieux à ces besoins (par exemple, à long ou à court terme) ?
- Quelles valeurs voulons-nous défendre et comment ?
- Comment les décisions sont-elles prises dans le cadre de la collaboration ?
- Comment la collaboration sera-t-elle financée et comment allouer les ressources pour tenir compte des considérations mentionnées précédemment ?

POURQUOI COLLABORER ?

Pour faire progresser l'équité sociale et économique, il est nécessaire d'opérer des transformations au niveau des politiques, des pratiques, des normes et croyances, des cultures et des discours. Il s'agit d'aborder des questions complexes et d'acquérir une compréhension approfondie des problèmes, des secteurs et des niveaux. Cela ne peut se faire qu'en impliquant les perspectives et les connaissances de différents acteurs, y compris ceux qui sont les plus touchés par les inégalités actuelles et dont les voix ne sont souvent pas entendues.

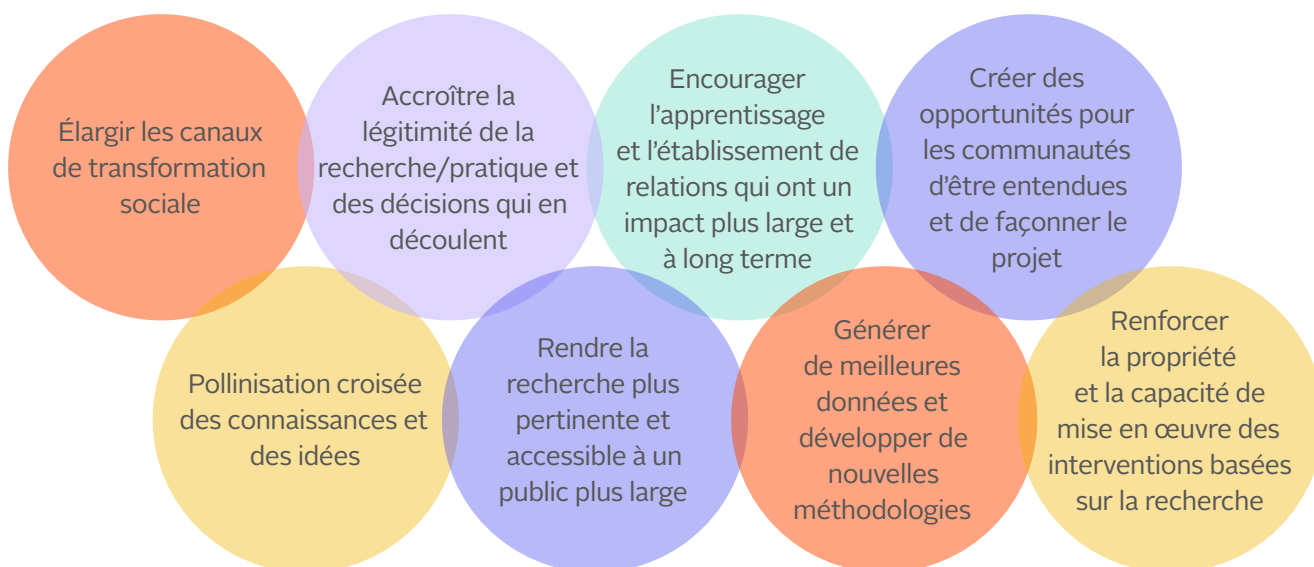
« Ma motivation vient du fait que je ne pense pas qu'il soit utile d'étudier certains problèmes sociaux, l'inégalité, la pauvreté, la justice fiscale, sans essayer d'y apporter des changements réels. »

UNIVERSITAIRE-MILITANT

« Si nous travaillons tous ensemble et que nous combinons nos points de vue, nous pouvons obtenir une réponse plus riche et plus profonde. »

PRATICIEN-UNIVERSITAIRE

AVANTAGES DE LA COLLABORATION



En revanche, l'absence de collaboration ou le fait ne pas collaborer selon des modalités fondées sur des valeurs partagées et des avantages mutuels peut, dans le meilleur des cas, faire rater des opportunités de changement social et, dans le pire des cas, nuire ou aggraver les inégalités. Ce dernier point comprend les pratiques extractives, les informations erronées relatives aux changements de politique, la perte de confiance dans les relations avec les communautés et les refus d'accès futurs.

« Quelqu'un qui vient de l'extérieur ne peut jamais développer la quantité d'informations que possèdent les personnes impliquées depuis longtemps, c'est pourquoi la collaboration est essentielle. »

PRATICIEN D'UNE ONG

« Rien ne sera mis en œuvre si les personnes n'ont pas le sentiment d'avoir été impliquées. C'est ce que l'on constate dans les politiques à grande échelle et dans les politiques communautaires. Il est important de collaborer et d'obtenir leur adhésion. »

PRATICIEN POLITIQUE

Exemple : L'Atlantic Equity Challenge, un mécanisme de financement lancé par l'AFSEE, soutient des projets dans lesquels des universitaires et des praticiens collaborent, ce qui leur permet de tirer parti de multiples formes d'expérience dans des disciplines et des secteurs différents et d'apporter des contributions universitaires et non universitaires. Cela offre le temps et l'espace nécessaires pour réfléchir aux objectifs communs et aux incitations individuelles ou institutionnelles, tout en gardant à l'esprit les communautés visées dans le cadre de la collaboration. Des entretiens montrent comment cela a conduit à une réflexion innovante, en créant des méthodologies qui servent à la fois le monde universitaire, la pratique et les communautés, et qui, combinées, peuvent débloquer un changement transformateur. Selon les termes d'un partenaire universitaire :

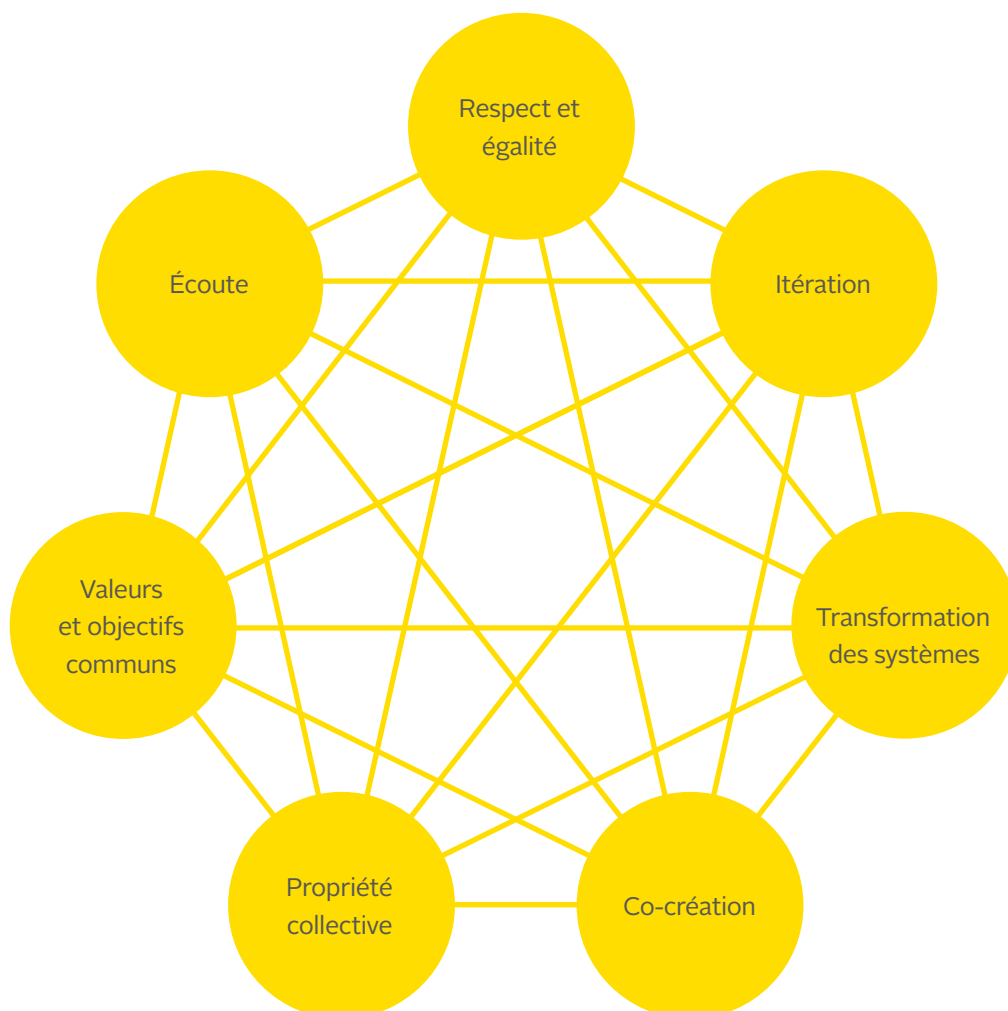
« Je voulais que nos méthodologies deviennent transformatrices, que l'acte même de faire de la recherche soit aussi un acte transformateur pour la communauté ou les personnes qui travaillent avec nous, les participants à la recherche. »

UNIVERSITAIRE - MILITANT

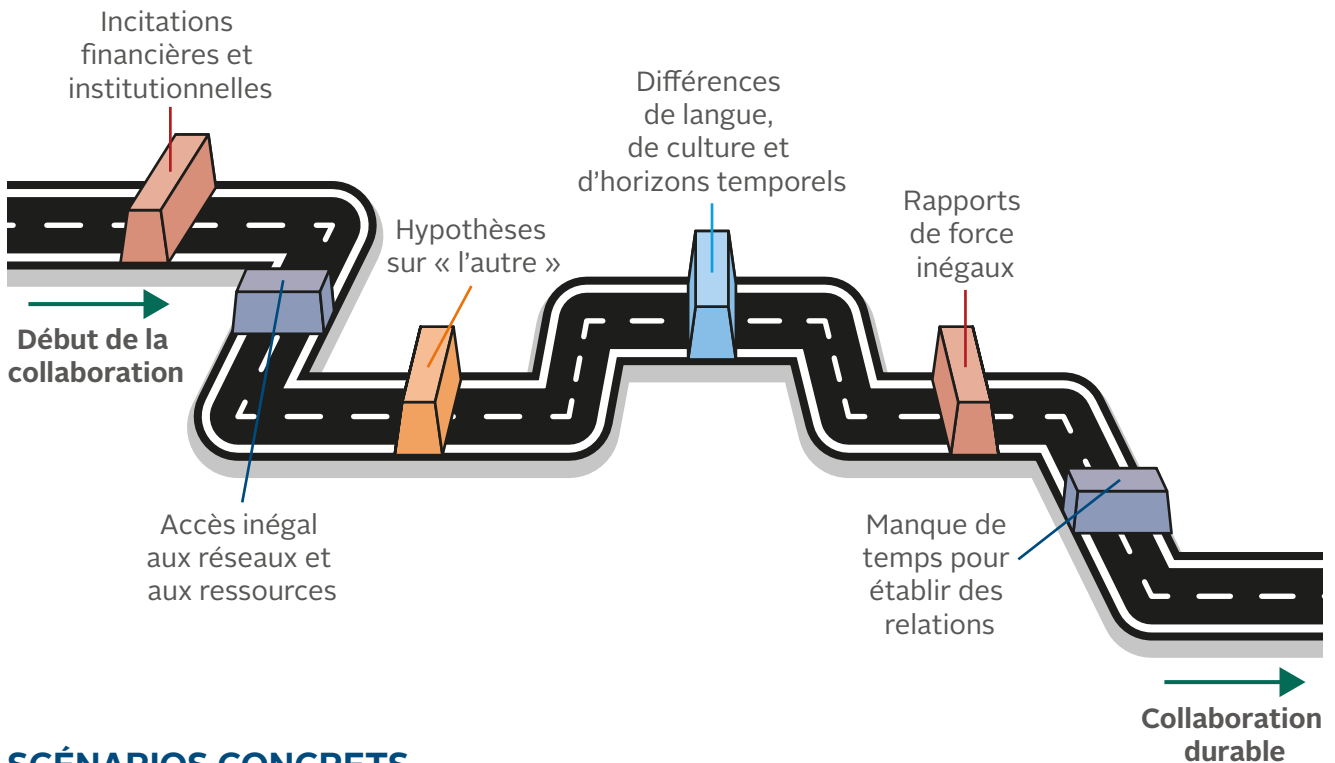
COMMENT COLLABORER ?

En fonction des besoins et des objectifs identifiés, la collaboration peut aller d'un simple partage informel des connaissances à des processus à long terme dans le cadre desquels des données probantes sont co-crées pour, par exemple, façonner l'action communautaire ou concevoir une politique. La figure ci-dessous illustre ce que les membres de l'AFSEE ont défini comme une collaboration idéale, caractérisée de « collaboration authentique » par la plupart d'entre eux. Parmi les principales caractéristiques, nous pouvons citer l'implication et l'écoute des partenaires à chaque étape du projet, ainsi que les discussions concernant les inégalités et les mesures mise en place aussi bien au sein de la collaboration que dans le monde extérieur.

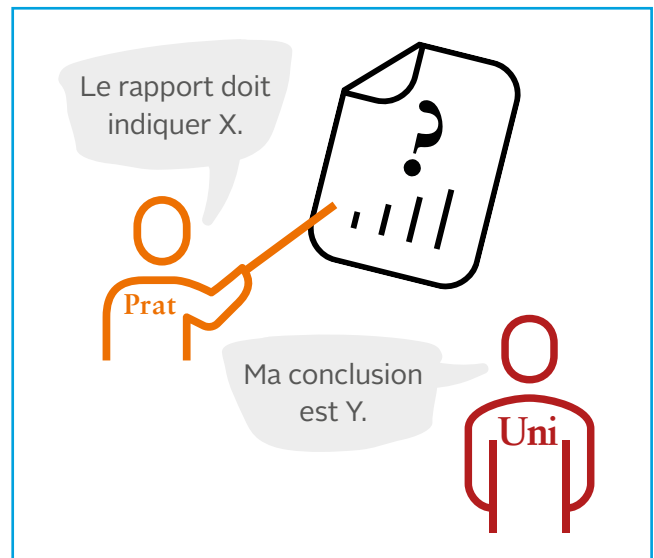
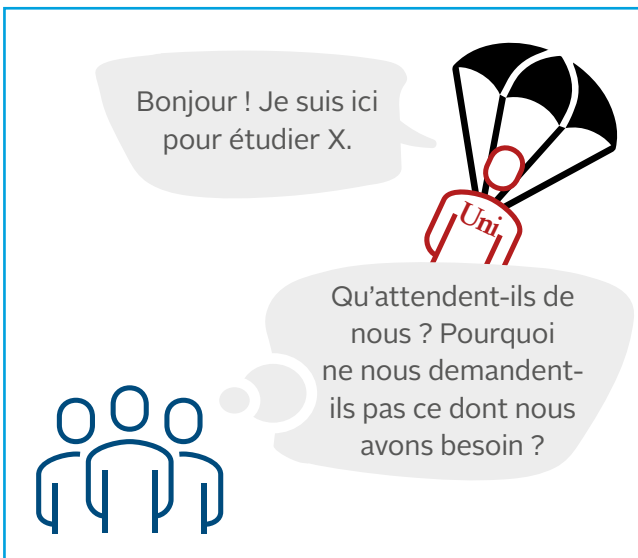
VOICI À QUOI POURRAIT RESSEMBLER UNE COLLABORATION IDÉALE OU AUTHENTIQUE



OBSTACLES À FRANCHIR POUR UNE COLLABORATION AUTHENTIQUE



SCÉNARIOS CONCRETS



Les illustrations ci-dessus mettent en évidence deux exemples qui ont été fréquemment mentionnés par les universitaires et les praticiens interrogés comme étant des scénarios qui entravent le bon déroulement d'une collaboration authentique. La première est celle d'un « universitaire parachuté » qui entre au sein d'une communauté pour y mener des recherches sans tenir compte des besoins et capacités d'action de la communauté (extractiviste). La seconde est celle d'un praticien qui prédéfinit des résultats lorsqu'il travaille avec un chercheur (instrumentaliste), au lieu de respecter l'intégrité et l'indépendance académiques.

BONNES PRATIQUES DANS LE PROCESSUS DE COLLABORATION

Au cours de la collaboration, des acteurs ayant des personnalités, des compétences thématiques, des connaissances méthodologiques, des obstacles et des positions différentes se rencontrent. Il est important d'être conscient des différents besoins et contextes tout au long du processus de collaboration, et que des tensions et des désaccords peuvent survenir.

COMMUNICATION ET CONSTRUCTION DES RELATIONS

- Discuter des valeurs partagées et développer un langage commun
- Renforcer la confiance à travers des exercices
- Développer des moyens d'aborder les différences de manière ouverte
- Écouter et être ouvert à l'apprentissage et à l'adaptation
- Discuter des parcours d'apprentissage personnels et des sentiments qui en découlent
- Être transparent et établir des limites claires pour toutes les parties.



ÉTABLISSEMENT D'ATTENTES CLAIRES ET INCLUSIVES

- Formuler des buts et des objectifs communs
- Définir clairement les rôles et la prise de décision
- Conclure des accords sur le financement, les résultats, la propriété et les délais.
- Prévoir du temps pour des contrôles réguliers et la révision des accords
- Être flexible face aux changements ou pressions inattendus



ÉQUITÉ ET JUSTICE ÉPISTÉMIQUE

- Valoriser les connaissances, l'expérience vécue et les compétences de chaque partenaire
- Créer des espaces de discussion et de traitement des inégalités dans le cadre de la collaboration
- Analyser les pouvoirs et les parties prenantes au début du projet
- Discuter ouvertement et harmoniser les résultats et les incitations privilégiés
- Apporter des commentaires aux communautés concernées de manière continue.



PROGRAMME D'ACTION POUR UNE MEILLEURE COLLABORATION EN FAVEUR DU CHANGEMENT SOCIAL

La mise en place de collaborations plus authentiques pour lutter contre les inégalités nécessite une action à tous les niveaux et de la part des différentes parties prenantes. Ainsi, que vous soyez un universitaire, un président d'université, un praticien, un militant, un décideur politique ou un bailleur de fonds, voici ce que vous pouvez faire :



Pratiques individuelles

- Faire preuve de réflexivité et remettre en question ses propres hypothèses et sa position. Cela signifie également qu'il faut accepter les limites de ses connaissances et de ses compétences et accepter de nouvelles perspectives
- Oser essayer de nouvelles méthodes de travail et tirer les leçons de l'échec
- Faire preuve de patience, d'écoute et de bienveillance
- Apprendre à fixer des limites pour éviter l'épuisement et l'effritement des relations institutionnelles.



Adaptations institutionnelles

- Faciliter l'accès à la connaissance, par exemple par le biais de revues, et en produisant les résultats sous différents formats pour différents publics.
- Fournir des espaces physiques et numériques où les collaborateurs peuvent se rencontrer
- Adopter un engagement en faveur de la collaboration croisée à un niveau plus élevé de l'organisation
- Fournir une assistance pour franchir les barrières institutionnelles
- Orienter le travail vers une approche axée sur la mission
- Créer un espace pour discuter des parcours d'apprentissage personnels
- Valoriser les employés qui ont un pied dans le monde universitaire et dans la pratique et fournir des affiliations aux praticiens.



Adaptations systémiques (quelques idées parmi d'autres)

- Faire ressortir conjointement les discours et les fondements idéologiques qui nuisent à une collaboration authentique, notamment la volonté d'obtenir des résultats rapides et la dichotomie entre les universitaires et les praticiens, et les remettre en question
- Modifier les pratiques de financement pour qu'elles soient fondées sur la confiance, flexibles et à long terme, afin de permettre la propriété collective et diverses collaborations ascendantes
- Réimaginer conjointement des écosystèmes dans lesquels une collaboration authentique et équitable prospère, et identifier les mesures à prendre pour y parvenir.

En décembre 2021, l'AFSEE s'est lancé dans un projet explorant le potentiel des collaborations entre universitaires et praticiens en matière de lutte contre les inégalités. L'objectif est de tirer les leçons des cinq années de travail de l'AFSEE pour rapprocher la recherche, l'éducation et la pratique. Dans le cadre de cet exercice d'apprentissage, nous avons interrogé notre communauté sur sa compréhension et son expérience de la collaboration entre universitaires et praticiens. Nous nous sommes interrogés sur les raisons qui poussent les personnes à collaborer et sur ce qu'elles pensent être la valeur principale de la collaboration dans le cadre de la quête commune de lutte contre les inégalités. Quels sont les connaissances et les résultats co-crés à travers les collaborations entre universitaires et praticiens, qui ne pourraient pas être créés en travaillant en vase clos ? Quels sont les facteurs et les pratiques qui ont facilité et/ou entravé une collaboration durable ?

Ce guide succinct fait partie du projet Atlantic Fellows for Social and Economic Equity qui explore le potentiel des collaborations entre universitaires et praticiens dans la lutte contre les inégalités. Il s'agit d'une première tentative de rassembler certaines conclusions et considérations pratiques à l'intention des praticiens et des chercheurs qui souhaitent collaborer, apprendre mutuellement et accroître l'impact de leur travail. Ce guide se veut un document évolutif, que nous mettons à jour chaque année et qui s'inscrit dans le cadre d'un effort plus large visant à encourager la réflexion, le dialogue et l'apprentissage commun sur ces problématiques.

Vous êtes cordialement invités à nous faire part de vos idées et de vos commentaires sur ce document et sur les efforts futurs via ce lien.

Pour plus d'informations sur le programme Atlantic Fellows for Social and Economic Equity et sur ce projet, veuillez contacter afsee@lse.ac.uk ou consulter notre site Internet.