

COLABORACIONES ENTRE LOS ÁMBITOS ACADÉMICO Y PROFESIONAL PARA ABORDAR LAS DESIGUALDADES

Cómo lograr que funcionen



El programa [Atlantic Fellows for Social and Economic Equity](#) (AFSEE) tiene su sede en el International Inequalities Institute de la London School of Economics and Political Science (LSE). Conforme a los valores fundamentales del programa, la desigualdad no es inevitable y es posible conseguir un mundo mejor y más equitativo.

En este sentido, el programa AFSEE concibe un futuro con alternativas sólidas a nuestra economía mundial actual y considera que se puede lograr la igualdad a través de respuestas creativas y atrevidas forjadas a través de una actuación colectiva y acordes a los valores de la justicia, el compromiso, la curiosidad, la amabilidad y la valentía. La finalidad última del programa AFSEE consiste en apoyar a los miembros que trabajan de manera activa para que estas alternativas se hagan realidad. Para alcanzar estos objetivos, el programa AFSEE aúna la investigación, la educación y el ejercicio profesional, y trata de crear un diálogo entre las diferentes partes interesadas, como activistas, académicos, profesionales y responsables de la formulación de políticas.

En diciembre de 2021, el programa AFSEE emprendió [un proyecto que estudia el potencial de las colaboraciones entre los ámbitos académico y profesional para abordar las desigualdades](#). Esta breve guía es fruto de ese proyecto y se basa en diferentes entrevistas y grupos de discusión. A modo de aviso, los participantes poseen diversas experiencias con colaboraciones donde las comunidades pueden o no ser un asociado directo, con diferentes objetivos y metodologías. Asimismo, tienen diferentes posiciones de poder y de otra índole. La guía pretende extraer enseñanzas generalizables y es posible que no refleje todos los matices y perspectivas personales. Se trata de un primer intento de reunir algunas conclusiones y consideraciones prácticas para los profesionales e investigadores interesados en colaborar, aprender mutuamente y aumentar la repercusión de su trabajo. Esta guía pretende ser un documento vivo que actualicemos cada año y que forme parte de una iniciativa más amplia destinada a fomentar la reflexión, el diálogo y el aprendizaje conjunto sobre estas cuestiones. **Le invitamos cordialmente a compartir otras ideas y comentarios sobre este documento y sobre futuras actividades a través de [este enlace](#).**

Para obtener más información sobre el programa Atlantic Fellows for Social and Economic Equity y este proyecto, póngase en contacto con afsee@lse.ac.uk o visite nuestro [sitio web](#).

Autoras: Tahnee Ooms y Barbara van Paassen.

Diseño: Departamento de Diseño de la LSE.

Con el apoyo de las personas siguientes, a quienes transmitimos un agradecimiento especial: Armine Ishkanian, Saaga Leppanen y los participantes en las entrevistas y los grupos de discusión de este proyecto, por compartir sus conocimientos, sus experiencias y sus comentarios.

Colaboraciones entre los ámbitos académico y profesional para abordar las desigualdades: cómo lograr que funcionen

¿Busca, como académico, nuevas formas de que su investigación tenga una mayor repercusión? ¿Es un profesional de la esfera del cambio social que desea llegar a nuevos públicos? El presente documento se basa en las experiencias de la comunidad del programa Atlantic Fellows for Social and Economic Equity (AFSEE) con el fin de facilitar indicaciones a los investigadores y los profesionales sobre cómo mejorar su colaboración mutua para promover la igualdad social y económica. Aunque no existe un enfoque universal, esperamos que esta breve guía le ayude a reflexionar sobre por qué estas cuestiones revisten relevancia para usted y sobre qué prácticas y valores le gustaría defender.

¿TIENE PREVISTO INICIAR UN PROYECTO? A CONTINUACIÓN, FIGURAN ALGUNAS PREGUNTAS QUE QUIZÁS DESEE PLANTEARSE!

- ¿Qué problema tratamos de abordar y por qué deberíamos colaborar para hacerlo?
- ¿Quiénes resultarían beneficiados si se resuelve ese problema?
- ¿Quiénes son las principales partes interesadas y quiénes deberían participar en la colaboración?
- ¿Qué funciones pueden desempeñar en las diferentes etapas del proyecto?
- ¿Qué necesita cada colaborador de la alianza y qué aporta a esta?
- ¿Qué voces queremos amplificar?
- ¿Qué tipo de colaboración se adapta mejor a estas necesidades (por ejemplo, a largo o corto plazo)?
- ¿Qué valores queremos defender y de qué manera?
- ¿Cómo se toman las decisiones en la colaboración?
- ¿Cómo se financiará la colaboración y cómo asignamos los recursos de un modo que se ajuste a los aspectos anteriores?

¿POR QUÉ RECURRIR A UNA COLABORACIÓN?

La promoción de la igualdad social y económica exige cambios transformadores en las políticas, el ejercicio profesional, las normas y creencias, las culturas y los discursos. Se trata de abordar cuestiones complejas y desarrollar un conocimiento en profundidad en los diferentes temas, sectores y niveles. Esto solo se puede conseguir al contar con las perspectivas y los conocimientos de distintas partes, en especial de aquellas que se ven más afectadas por las desigualdades actuales y cuyas voces no se suelen escuchar.

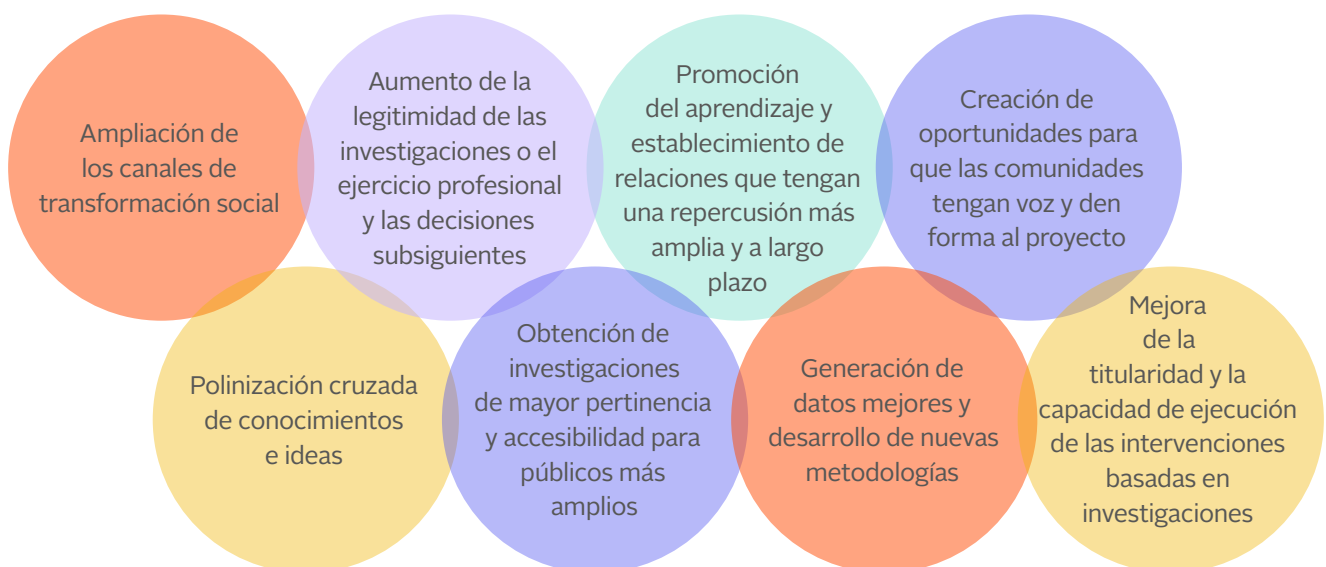
«Lo que me motiva es que no creo que tenga sentido estudiar determinados problemas sociales, la desigualdad, la pobreza y la justicia fiscal, y no tratar de lograr un verdadero cambio en ese sentido»

ACADÉMICO-ACTIVISTA

«Si trabajamos todos juntos y aunamos nuestros puntos de vista, tendremos una respuesta de mayor riqueza y profundidad»

PROFESIONAL-ACADÉMICO

VENTAJAS DE LA COLABORACIÓN



En cambio, la falta de colaboración (o la falta de una colaboración basada en valores comunes y beneficios mutuos) puede, en el mejor de los casos, conllevar una pérdida de oportunidades de lograr un cambio social y, en el peor, perjudicar o empeorar las desigualdades, por ejemplo, con prácticas extractivas, información deficiente para el cambio de las políticas, pérdida de confianza con las comunidades y denegación del acceso en el futuro.

«Alguien externo nunca podrá desarrollar la cantidad de información que posee la gente que lleva mucho tiempo implicada, así que la colaboración es esencial»

PROFESIONAL DE UNA ONG

«No se puede implantar algo en lo que la gente no se siente implicada, es algo que queda patente en las políticas del panorama general y en las de las comunidades también; es importante colaborar y conseguir su aceptación»

PROFESIONAL DE LA ESFERA DE LAS POLÍTICAS

Ejemplo: El Atlantic Equity Challenge, un mecanismo de financiación puesto en marcha por el programa AFSEE, presta apoyo a proyectos de colaboración entre los ámbitos académico y profesional, lo que permite recurrir a distintos tipos de experiencias de diferentes disciplinas y sectores, y elaborar productos académicos y no académicos. Ofrece el tiempo y el espacio necesarios para reflexionar sobre los objetivos conjuntos y los incentivos individuales o institucionales, pensando en todo momento en las comunidades a las que tratan de prestar servicios mediante la colaboración. Las entrevistas revelan que esto ha dado lugar a un pensamiento innovador, con la creación de metodologías útiles para el mundo académico, el ejercicio profesional y las comunidades, que, en conjunto, pueden dar lugar a un cambio transformador. Uno de nuestros asociados de la esfera académica comentó lo siguiente:

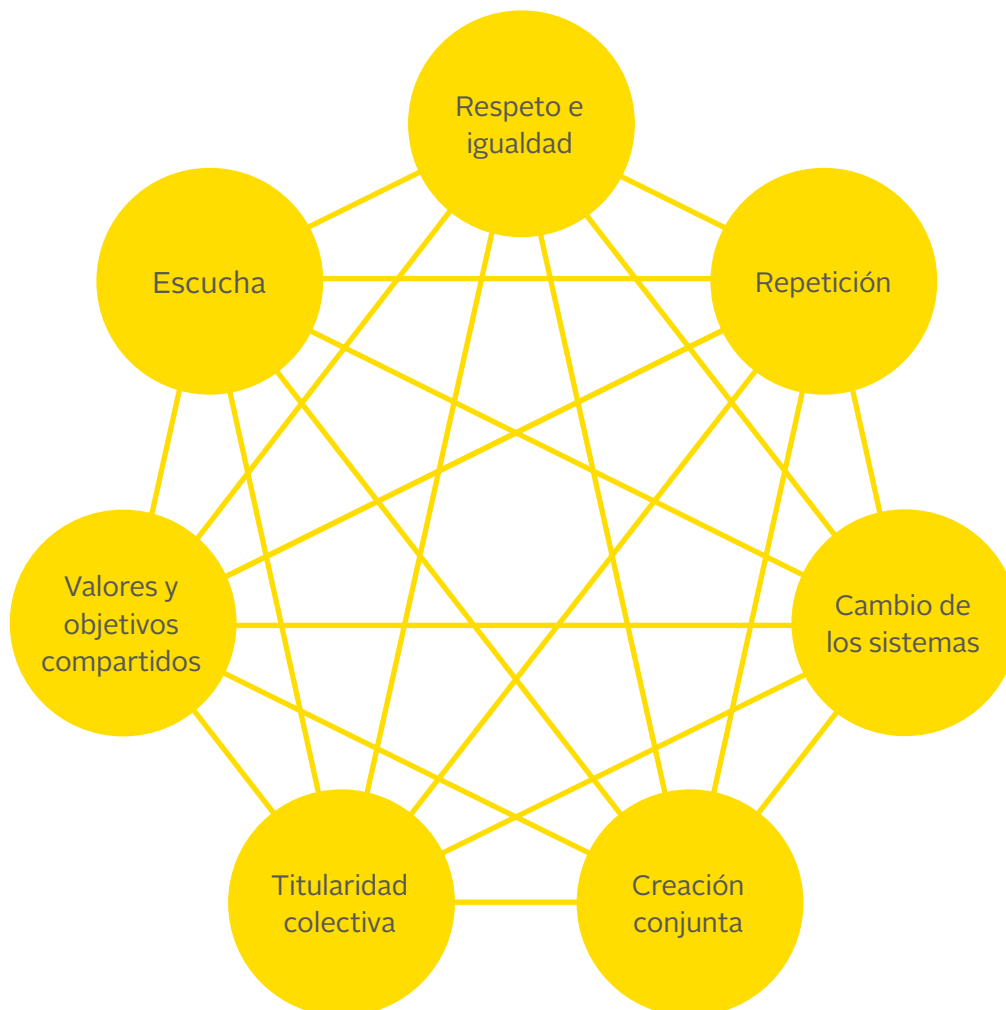
«Yo quería que nuestras metodologías fuesen transformadoras, que el propio acto de investigar sea también un acto transformador para la comunidad o las personas que trabajan con nosotros, los participantes de la investigación»

ACADÉMICO-ACTIVISTA

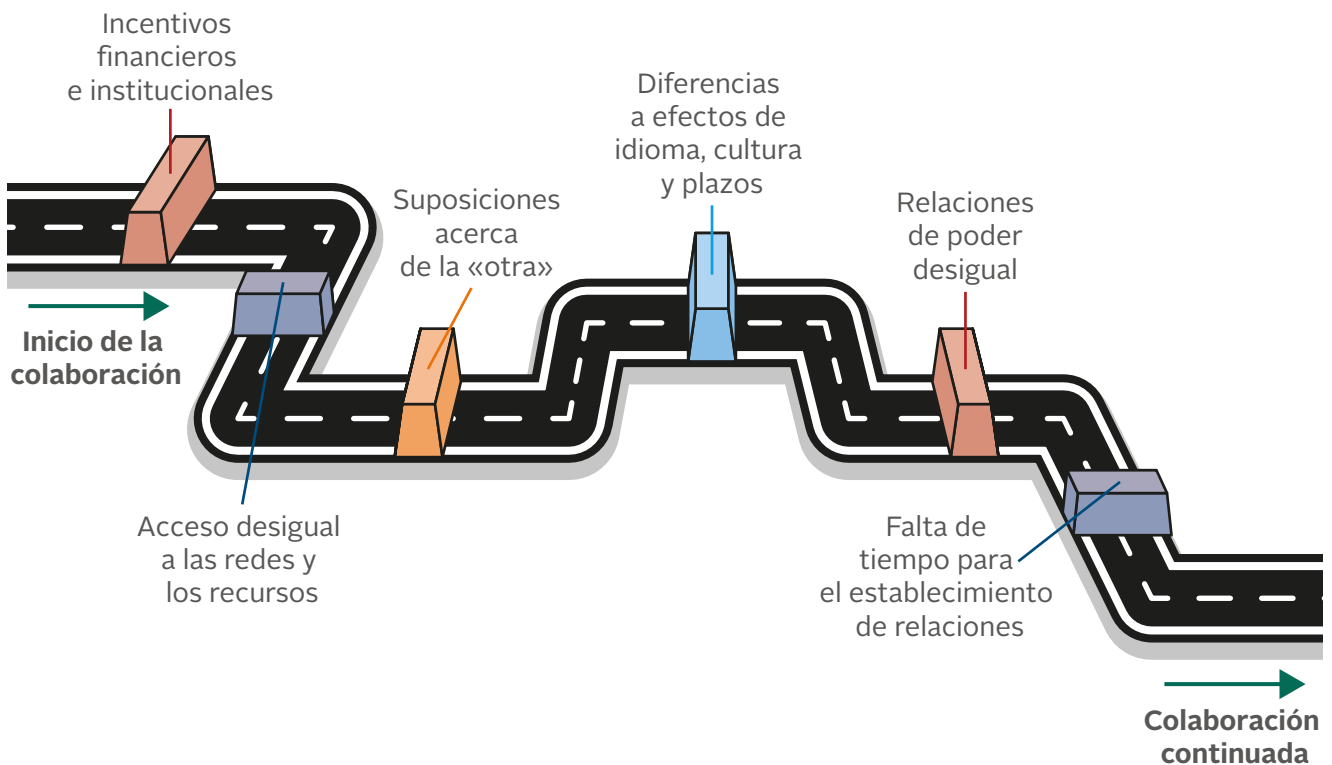
¿CÓMO COLABORAR?

En función de las necesidades y los objetivos definidos, la colaboración puede englobar desde el intercambio informal de conocimientos hasta procesos a largo plazo en los que se creen bases empíricas de manera conjunta para, por ejemplo, sentar las bases de las actividades comunitarias o diseñar una política. El gráfico siguiente muestra lo que los miembros del programa AFSEE consideran una colaboración ideal o una “auténtica colaboración”, como la denominaron la mayoría de ellos. Se caracteriza principalmente por el hecho de que los asociados tienen la misma participación y la misma voz en todas las etapas del proyecto, y de que se debaten y se abordan de manera activa las desigualdades, tanto en el seno de la colaboración como en el mundo exterior.

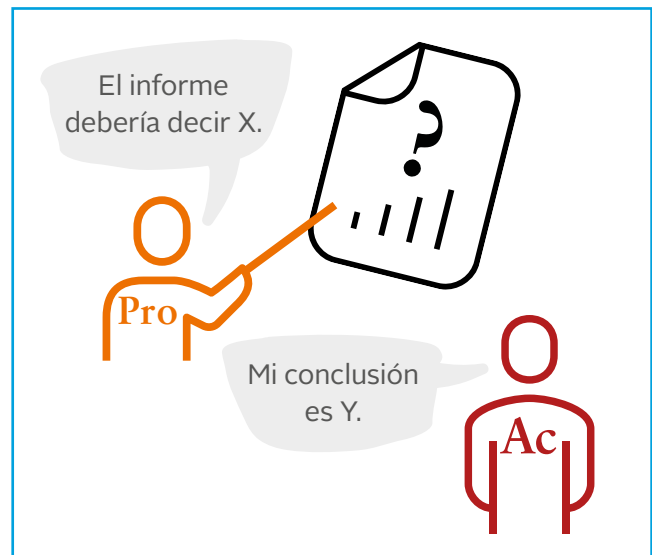
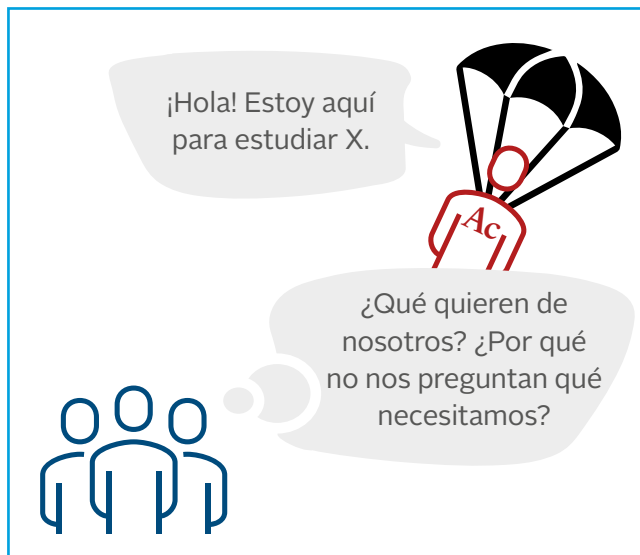
CARACTERÍSTICAS DE UNA COLABORACIÓN IDEAL O AUTÉNTICA



OBSTÁCULOS PARA UNA AUTÉNTICA COLABORACIÓN



CUENTOS CON MORALEJA



Las ilustraciones anteriores ponen de relieve dos ejemplos que tanto los académicos como los profesionales mencionaron con frecuencia como situaciones que dificultan la auténtica colaboración. El primero se corresponde con el «académico paracaidista», es decir, aquel que entra en una comunidad para llevar a cabo una investigación sin tener en cuenta las necesidades y la capacidad de actuación de esta (extractivista). El segundo tiene lugar cuando un profesional define previamente los resultados al trabajar con un investigador (instrumentalista), en lugar de abogar por la integridad y la independencia académicas.

BUENAS PRÁCTICAS EN EL PROCESO DE COLABORACIÓN

Durante la colaboración, confluyen partes con diferentes personalidades, conocimientos temáticos y metodológicos, barreras y posiciones. Es importante ser consciente de las diferentes necesidades y procedencias a lo largo del proceso de colaboración, y de que pueden surgir tensiones y desacuerdos.

COMUNICACIÓN Y ESTABLECIMIENTO DE RELACIONES

- Debatar los valores compartidos y desarrollar un lenguaje común
- Realizar ejercicios de fomento de la confianza
- Desarrollar formas de abordar las diferencias de manera abierta
- Escuchar y adoptar una postura abierta al aprendizaje y a la adaptación
- Debatar los itinerarios de aprendizaje personal y los sentimientos que surjan
- Adoptar una transparencia y unos límites claros para todas las partes.



ESTABLECER EXPECTATIVAS CLARAS E INCLUSIVAS

- Formular metas y objetivos conjuntos
- Definir de forma clara las funciones y la toma de decisiones
- Llegar a acuerdos sobre la financiación, los productos, la titularidad y los plazos
- Dedicar tiempo a los controles periódicos y la revisión de los acuerdos
- Abogar por la flexibilidad ante los cambios o las presiones inesperados.



IGUALDAD Y JUSTICIA EPISTÉMICA

- Valorar los conocimientos, las experiencias vividas y las competencias de cada asociado
- Crear espacios para debatir y abordar las desigualdades en la colaboración
- Analizar el poder y las partes interesadas al inicio del proyecto
- Debatar abiertamente y ajustar los resultados e incentivos preferidos
- Proporcionar información a las comunidades implicadas de forma continua.



PROGRAMA DE ACCIÓN PARA UNA COLABORACIÓN MEJOR EN PRO DEL CAMBIO SOCIAL

La creación de colaboraciones más auténticas para hacer frente a las desigualdades requiere una actuación a todos los niveles y de las distintas partes interesadas. Por consiguiente, si pertenece al mundo académico, universitario o profesional o a las esferas del activismo, la formulación de políticas o la financiación, aquí figuran algunas cosas que puede hacer.



Prácticas individuales

- Ser reflexivo y cuestionar las propias suposiciones y posiciones; esto también implica aceptar los límites de sus conocimientos y competencias, así como nuevas perspectivas
- Atreverse a probar nuevas formas de trabajar y aprender de los fracasos
- Poner en práctica la paciencia, la escucha y la vulnerabilidad
- Aprender a fijar límites para evitar el desgaste y el deterioro de las relaciones institucionales.



Adaptaciones institucionales

- Facilitar el acceso a los conocimientos, por ejemplo, revistas, y a través de la elaboración de diversos formatos de productos para diferentes públicos
- Proporcionar espacios físicos y digitales donde se puedan reunir los colaboradores
- Adoptar un compromiso con la colaboración cruzada en niveles superiores de la organización
- Prestar asistencia al lidiar con obstáculos institucionales
- Reorientar el trabajo hacia un enfoque basado en la misión
- Crear un espacio para debatir los itinerarios de aprendizaje personal
- Valorar a los empleados que participan tanto en el mundo académico como en el ejercicio profesional, y ofrecer afiliaciones a los profesionales.



Adaptaciones sistémicas (solo algunas de las ideas que están surgiendo)

- Poner de relieve en conjunto los discursos y las bases ideológicas que minan la auténtica colaboración, como la presión para la obtención de resultados rápidos y la dicotomía entre los académicos y los profesionales, y cuestionarlas
- Cambiar las prácticas de financiación para que se basen en la confianza y sean flexibles y a largo plazo, de modo que permitan una titularidad colectiva y diversas colaboraciones ascendentes
- Replantear de manera conjunta unos ecosistemas en los que prospere la colaboración auténtica e igualitaria, y definir los pasos necesarios para ello.

En diciembre de 2021, el programa AFSEE emprendió un proyecto que estudia el potencial de las colaboraciones entre los ámbitos académico y profesional para abordar las desigualdades. El objetivo consiste en extraer enseñanzas de los cinco años que el programa AFSEE lleva trabajando por aunar la investigación, la educación y el ejercicio profesional. Como parte de este ejercicio de aprendizaje, preguntamos a nuestra comunidad por su comprensión y sus experiencias en lo que respecta a la colaboración entre los ámbitos académico y profesional. Estudiamos las preguntas siguientes: ¿Por qué colaboran las personas y dónde consideran que reside el valor de la colaboración en la lucha conjunta por combatir las desigualdades? ¿Qué conocimientos y resultados se crean de manera conjunta a través de las colaboraciones entre las esferas académica y profesional que no se podrían generar al trabajar de manera aislada? ¿Qué factores y prácticas han facilitado u obstaculizado la colaboración continuada?

La presente guía breve forma parte del proyecto Atlantic Fellows for Social and Economic Equity, que estudia el potencial de las colaboraciones entre los ámbitos académico y profesional para abordar las desigualdades. Se trata de un primer intento de reunir algunas conclusiones y consideraciones prácticas para los profesionales e investigadores interesados en colaborar, aprender mutuamente y aumentar la repercusión de su trabajo. Esta guía pretende ser un documento vivo que actualicemos cada año y que forme parte de una iniciativa más amplia destinada a fomentar la reflexión, el diálogo y el aprendizaje conjunto sobre estas cuestiones.

Le invitamos cordialmente a compartir otras ideas y comentarios sobre este documento y sobre futuras actividades a través de [este enlace](#).

Para obtener más información sobre el programa Atlantic Fellows for Social and Economic Equity y este proyecto, póngase en contacto con afsee@lse.ac.uk o visite nuestro [sitio web](#).